

mode d'emploi

DirectCheminée

Créateur de cheminées bio

directcheminee.com


cosihome.fr



FABRICATION
FRANÇAISE 

BIO
éthanol 

SANS CONDUIT
SANS TRAVAUX
SANS FUMÉE
SANS ODEUR

LA RÉFÉRENCE QUALITÉ / PRIX

Plus qu'un industriel, nous sommes une

entreprise

éco-citoyenne

agissant avec et pour le consommateur

CHOISIR UNE CHEMINÉE DIRECT CHEMINÉE® ET COSIHOME®

c'est offrir le meilleur à son intérieur. Véritable alliance d'authenticité et d'innovation, le succès de Direct Cheminée® et Cosihome® repose sur une parfaite maîtrise technique ainsi que sur son sens de l'innovation...

Sans oublier son engagement pour la préservation de l'environnement.

Reconnue pour la qualité de notre savoir-faire, nous vous remercions de la confiance que vous nous portez. Et vous souhaitons une bonne installation.



Ne jamais rajouter de produit d'allumage si le foyer est en fonctionnement, attendez le refroidissement du foyer et du réservoir (au moins 15 minutes) avant de le remplir à nouveau.

installation

1. Réception

- a. Ouvrez le carton avec précautions, en évitant de rayer les surfaces avec un objet coupant.
- b. Sortez la cheminée de son emballage et placez-la à l'endroit choisi. Le sol doit être plat. Dans le cas d'une cheminée murale, laissez un espace de 2 à 3 cm entre la cheminée et le mur. Vérifier qu'il n'y a pas à proximité de la cheminée des objets ou tissus facilement inflammables (rideaux, voilages, sièges en tissus etc.)
- c. Retirer de la cheminée les protections éventuelles : cartons, plastiques de contact, matériaux d'emballage, plastiques de protection.

2. Fixation au mur

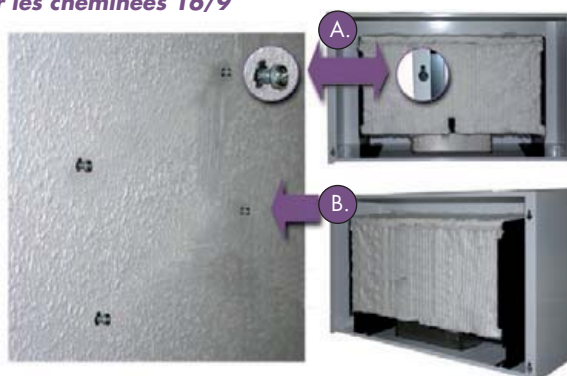
- a. Eviter les endroits exposés à des courants d'air.
- b. Déterminez la hauteur de votre cheminée, en général de 30 à 40cm au dessus du sol. Vous pouvez la placer plus ou moins haut, selon vos goûts.
- c. Les modèles Zénith, Urban, petite Urban, 16/9°, petite 16/9°, se fixent au mur. Les cheminées sont, soit livrées avec le système de fixation mural, soit prévues pour être directement accrochées à des vis (modèles 16/9°, petite 16/9° et Urban). En raison des nombreux types de murs, il convient que vous choisissiez en magasin spécialisé la fixation appropriée (chevilles, vis à placo, etc.).
- d. Portez la cheminée à deux, posez la contre le mur en faisant coïncider pattes et encoches puis faites la glisser doucement le long du mur jusqu'au moment où les pattes s'enclenchent dans les encoches. Vérifiez le niveau de la cheminée à l'aide du niveau à bulle.

1. Exemple de fixation murale pour les cheminées Zénith



2. Exemple de fixation murale pour les cheminées 16/9°

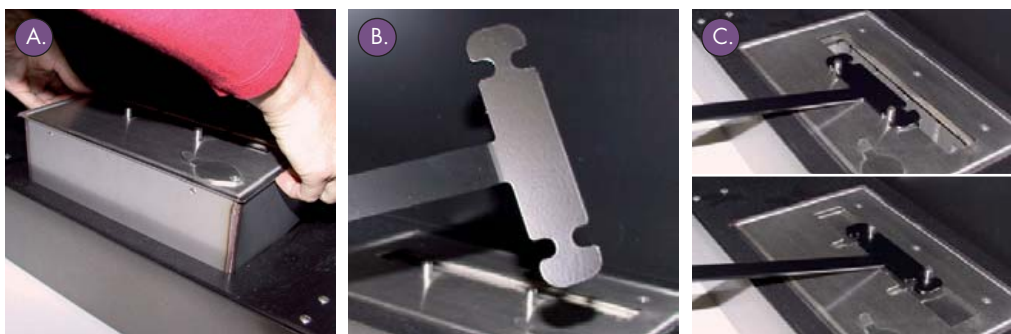
- A. Faire coïncider pattes et encoches.
- B. Enclencher la cheminée contre le mur.



3. Mise en place du bloc de combustion

- a. Installez le bloc de combustion Inox dans le socle de l'insert. Ce bloc est livré avec une tirette d'ouverture et de fermeture. Ouvrez et fermez le bloc de combustion avec sa tirette afin d'essayer le système.

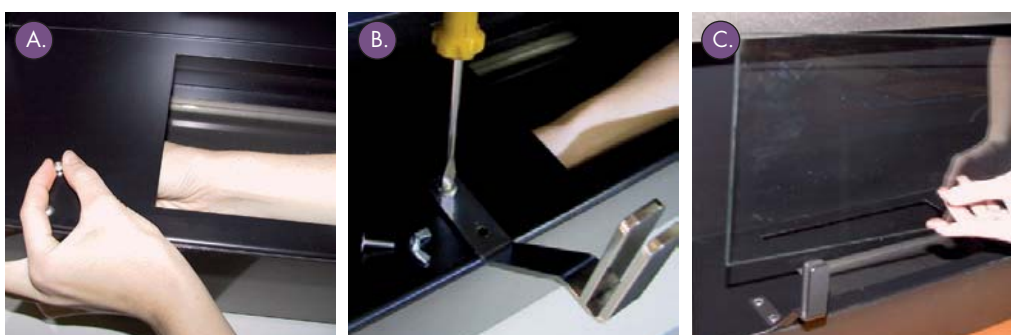
Sur certains modèles suivant votre commande, un fond noir est livré en carton. L'installation du fond est simple : positionnez-le à l'intérieur de la cheminée, en l'appliquant vers le fond, contre le cadre arrière de la cheminée.



- (A.) Installation du bloc dans le socle.
(B.) Tirette d'ouverture et de fermeture.
(C.) Ouverture et fermeture du bloc.



4. Installation du kit pare-feu



- (A.) Retirer les vis.
(B.) Mise en place des pattes de fixation.
(C.) Positionner la vitre dans les pattes.

mise en route

1. Règle générale

- N'utilisez la cheminée que selon ce mode d'emploi.
- La cheminée doit être utilisée dans une pièce aérée ou possédant une bouche d'aération aspirante.
- Aucun objet inflammable ne doit se trouver à proximité de la cheminée.

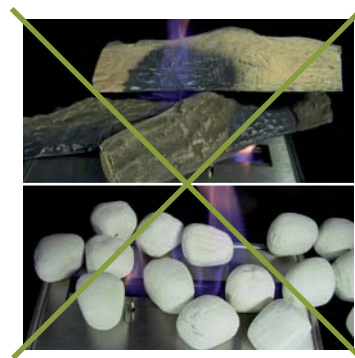
Bûches céramiques et galets :

Posez les bûches en céramique ou les galets, autour du réservoir (de la zone de combustion), sans le couvrir. Les bûches et les galets sont de simples éléments décoratifs.



Attention

- Les bûches céramiques et les galets ne doivent pas :
- obstruer la sortie de la flamme,
 - orienter la flamme vers la paroi arrière de la cheminée,
 - être empilés,
 - bloquer le réservoir.



2. Remplissage

- Lors de la première mise en route, ne remplissez le réservoir qu'à moitié. Vérifiez que vous n'avez ni éclaboussé ni renversé du Bio-éthanol autour du réservoir ou sur le sol. Nettoyez toute éclaboussure avec de l'essuie-tout.

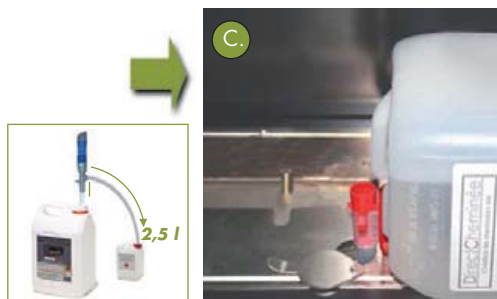
- b. Remplissez le petit bidon DC 0087 à l'aide de la pompe DC 0052, avec du Bio-éthanol DC0050. **Jamais de gel ni d'alcool à brûler.**
- c. Ouvrez le bouchon du brûleur.
- d. Placez le bidon sur le brûleur, le robinet dans la bouche de remplissage
- e. Ouvrez le robinet, remplir le brûleur **FAIRE TRES ATTENTION DE NE PAS FAIRE DEBORDER LA CUVE.**
- f. Nettoyez les éclaboussures éventuelles avec de l'essuie-tout en papier ou avec un chiffon afin de sécher le surplus. Ne jetez pas cet essuie-tout ou chiffon, mais laissez le sécher à l'air libre en l'éloignant du feu, des enfants et des animaux.
- g. **Evitez le contact du Bio-éthanol sur toute surface peinte, laquée ou fournie afin d'éviter des tâches irréversibles.**

1. Remplissage du bloc de combustion

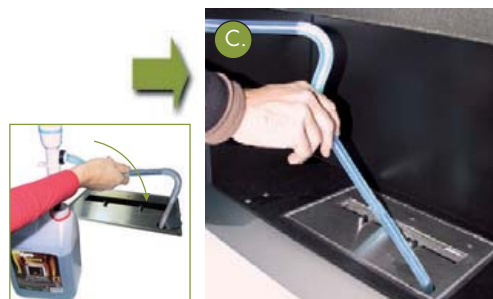


- (A). Bidonnet de 2.5 litres avec robinet (son rôle est de remplir le bloc de combustion sans danger).
- (B). Pompe de remplissage électrique (fonctionne avec 2 piles R6 non fournies).
- (C). Remplissage du brûleur.

Solution 1



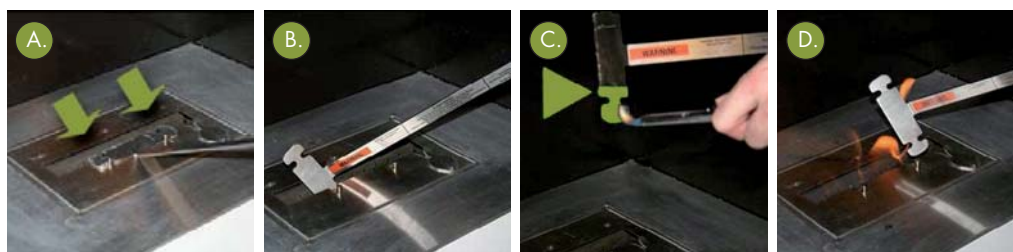
Solution 2



3. Allumage

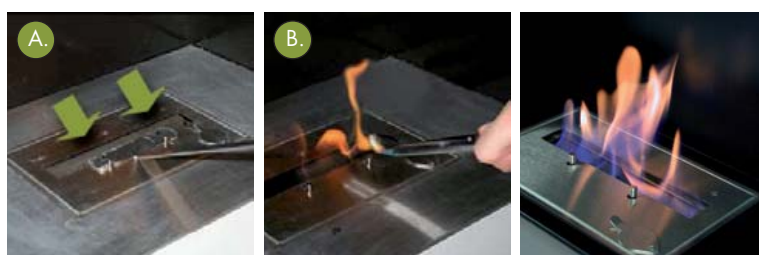
- a. Allumez le feu avec le briquet de 15/20cm de type Barbecue, n'utilisez pas de papier ou d'autre matériel pour allumer.
- b. Trempez légèrement l'extrémité de la tirette dans le Bio-éthanol afin de vous en servir d'allume cheminée tout en restant éloigné du bloc de combustion (voir photos ci-dessous).

1. Allumage à l'aide de la tirette (fluide pour les mouvements)



- A. Ouvrir avec la tirette.
- B. Trempage de la tirette.
- C. Allumage de la tirette.
- D. Allumer. Celui-ci va s'enflammer immédiatement et produire une flamme basse et bleue. Après quelques minutes, celle-ci va grandir et devenir jaune orangé.

2. Allumage au briquet DC 0051

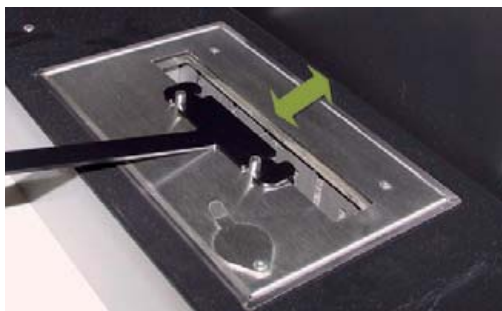


- A. Ouvrir avec la tirette.
- B. Approchez la flamme du briquet long (briquet allume barbecue) de la surface du Bio-éthanol®. Celui-ci va s'enflammer immédiatement et produire une flamme basse et bleue. Après quelques minutes, celle-ci va grandir et devenir jaune orangé.

N'utilisez par la suite que de l'éthanol liquide (recharges de 20l en jerrican). Ne versez JAMAIS de Bio-éthanol® sur une flamme, dans un brûleur encore chaud.

4. Réglage de la flamme

- a. Le réglage de la hauteur des flammes se fait avec la tirette située à l'avant de l'appareil. Tirée vers l'extérieur : flammes hautes, poussée vers l'intérieur : flammes basses.
- b. Eloigner enfants et animaux, pendant toute la durée de l'opération et plus particulièrement au moment de l'allumage de la cheminée.
- c. Ne jamais rajouter de produit d'allumage si le foyer est en fonctionnement, attendez le refroidissement du foyer avant de rajouter du Bio-Ethanol et de rallumer la flamme (au moins 10 minutes).
- d. Ne pas ajouter un autre réservoir dans le foyer.
- e. Ne touchez ni le foyer, ni le réservoir, ni les bûches pendant le fonctionnement de la cheminée : de graves brûlures peuvent être ainsi occasionnées.



5. Eteindre la cheminée

- a. Fermer la trappe à l'aide de la tirette.
- b. Laissez le feu brûler jusqu'à épuisement du carburant. Ne pas étouffer la flamme avec un couvre flamme pour essayer de l'éteindre.

6. Entretien

- a. Ne jamais utiliser des produits abrasifs, d'alcool et/ou de dissolvant pour nettoyer la cheminée. Utiliser un chiffon humide.

GARANTIE :

Toute utilisation non conforme de la cheminée annule la garantie du constructeur. Le non respect de ces règles peut entraîner de graves blessures (brûlures notamment) pour l'utilisateur et les personnes alentour et des risques d'incendie.

La cheminée ne présente aucun danger si son utilisation est conforme à des règles minimum de sécurité (page 2), de précautions d'emploi. La mise en route de la cheminée sous-entend que vous avez pris connaissance du mode d'emploi et que vous le respectez.

consignes de sécurité

Lire et respecter les consignes ci-dessous avant toute utilisation de cet appareil.

- Le non respect de ces règles peut entraîner de graves blessures (brûlures notamment) pour l'utilisateur et les personnes alentour ainsi que des risques d'incendie.
- Bien monter l'appareil et le poser sur une surface horizontale.
- N'utiliser dans le foyer de l'appareil que du Bio-Ethanol à l'état liquide spécifique pour bio cheminée (nous conseillons le DC 0050).
- Eloigner enfants et animaux, pendant toute la durée de l'opération et plus particulièrement au moment de l'allumage de la cheminée.
- Ne pas utiliser de produits pétroliers destinés à d'autres usages : essence, gazole, White-spirit ou des solvants, Alcool à brûler, diluants.... etc.
- N'utilisez pas de papier, journaux pour faire démarrer le feu. Allumez-le avec un briquet conçu à cet effet (nous vous conseillons la réf. DC 0051), ou trempez légèrement l'extrémité de la tirette dans le Bio-éthanol afin de vous en servir d'allume cheminée tout en restant éloigné du bloc de combustion (voir photos dans le Mode D'Emploi).

Ne jamais rajouter de produit d'allumage si le foyer est partiellement démarré.

- Attendre le refroidissement du foyer avant de rajouter du Bio-Ethanol et de rallumer la flamme (au moins 15 minutes).
- Ne pas remplir complètement le réservoir à carburant. Si du Bio-Ethanol s'est répandu hors du réservoir, essuyer avec de l'essuie-tout en papier avant l'allumage.
- Surveiller en permanence l'appareil dès que le feu a démarré.
- Attention : le foyer est extrêmement chaud : utiliser des gants spéciaux pour manipuler l'appareil ou les accessoires.
- Respecter les arrêtés municipaux et préfectoraux en matière de feux. Il est interdit de faire des feux à proximité d'arbres résineux et plus généralement en forêt en période estivale.
- Prévoir des dispositifs d'extinction des feux à proximité de la cheminée.
- En cas de brûlure faire appel au service hospitalier le plus proche. N'appliquer aucun corps gras sur la brûlure. Si elle est superficielle et non étendue, ne procéder qu'à un refroidissement au moyen d'eau fraîche pendant plusieurs minutes. Consulter un médecin au moindre doute sur la gravité d'une brûlure.
- Ne jamais évacuer le carburant dans les conduites d'eau ni dans la nature. Respectez l'environnement !

1. Éthanol : Dangers et Secours :

- Identification des dangers : Facilement inflammable.

2. Informations toxicologiques : Toxicité aigue - DL50 (voie orale, rat) = 7060 mg/kg.

- En cas d'inhalation de vapeurs : faibles irritations des muqueuses. Danger d'absorption.
- En cas de contact avec les yeux : faible irritation.
- En cas d'ingestion de quantités élevées : nausées et vomissements.
- Effets systémiques : euphorie. En cas d'absorption de grandes quantités : vertige, ivresse, narcose, paralysie respiratoire.

3. Premiers secours :

- En cas d'inhalation : faire respirer de l'air frais. En cas de malaise, consulter un médecin.
- En cas de contact avec la peau : laver abondamment à l'eau. Enlever les vêtements souillés.
- En cas de contact avec les yeux : rincer abondamment à l'eau, en maintenant les paupières écartées.
- En cas d'ingestion : boire beaucoup d'eau. Tenter de faire vomir. Pas d'émétiques. Pas de charbon animal. Pas de lait. Le cas échéant, consulter un médecin.

4. Mesures de lutte contre l'incendie :

- Moyens d'extinction appropriés : Eau, CO₂, mousse, poudre.
- Dangers spécifiques : combustible. Vapeurs plus lourdes que l'air. Risque de formation de mélanges explosifs au contact de l'air. Prendre des mesures contre l'accumulation de charges électrostatiques.

5. Mesures en cas de dispersion accidentelle :

- Procédure de nettoyage / d'absorption : récupérer avec un absorbant pour liquides. Évacuer pour élimination. Nettoyer à l'eau la zone contaminée.
- Nom IUPAC : ethanol Nom usuel : alcool éthylique, liquide incolore, odorant, sans saveur, mais donne une sensation de brûlure à l'ingestion. L'éthanol est un corps composé formé sur la chaîne à deux carbones de l'éthane dans laquelle un hydrogène est remplacé par un groupe alcool : Formule brute C₂H₆O.
- Masse molaire : M = 34 g.mol⁻¹.
- Miscible avec l'eau en toutes proportions mais avec une notable contraction de volume.



Irritant

Inflammable

pourquoi nous choisir ?

DIRECT CHEMINÉE® COSIHOME®

Face à l'émergence de nouveaux produits sur le marché de la cheminée Eco Bio, nous nous devons de vous informer en tant que concepteur de notre participation active pour la sécurité, la technicité et la qualité de nos cheminées.

100 % de l'étude, développement, production, facturation et Service Après Vente sont faits depuis notre usine située à Toulouse.

1. Sécurité

Bloc de combustion

Nos blocs de combustion sont les seuls du marché à être conçus pour être économes en énergie, sécurisés au maximum, tout en gardant des propriétés de chauffage performantes. Leur consommation moyenne est de 0.36 litres/heure, pour une restitution de 3500 Watts/heure.

Leur efficacité dans le chauffage est dû au fait qu'ils ne sont pas raccordés vers l'extérieur par un conduit.

La cheminée produit peu de rayonnement, mais énormément de convection

- a. Système de parois internes évitant le retour de flamme.
- b. Système de remplissage déporté.
- c. En inox épaisseur 6mm, pour éviter les déformations dues aux températures élevées.



- (A). Bouche de remplissage déportée.
- (B). Rebord à double peau.
- (C). Mécanisme d'ouverture et de fermeture du foyer.

Spécifications techniques

- a. Contenance : 2,5 litres.
- b. Consommation moyenne : 0.36 litre/heure.
- c. Type de carburant : Eco Ethanol liquide (référence : DC 050).
- d. Efficacité thermique : au delà de 95% de restitution en chaleur radiante.
- e. Puissance de chauffage : 3500 Watts - 3,5 kWatts/heure.
- f. Structure en acier inoxydable (inox 304 brossé).

Isolation thermique

- a. Toutes nos cheminées sont isolées thermiquement. L'arrière et le dessus du foyer sont recouverts d'un isolant à très fort pouvoir d'isolation. De ce fait, le mur "recepteur" est protégé de la chaleur.

Température à l'arrière du foyer **SANS ISOLANT : 120° C = Danger !**

Température à l'arrière du foyer **AVEC ISOLANT : 35° C**

1. *Exemple d'isolation thermique en silice sur modèle Petite 16/9°*



2. Technique

Système de combustion lente

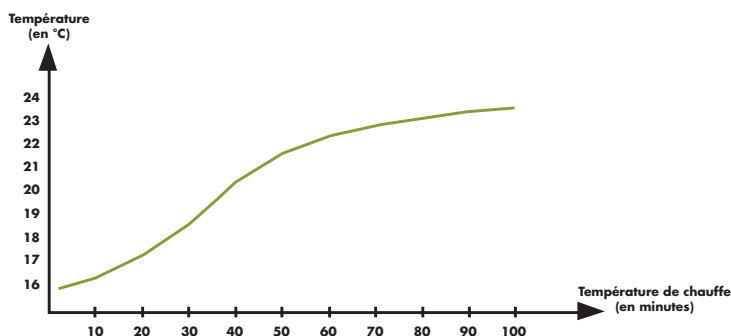
- a. Nos blocs de combustion sont équipés d'un système de combustion lente (modèle original déposé par PTA-Direct Cheminée). Grâce à un ingénieux système de conduit à l'intérieur du bloc, nous arrivons à une autonomie entre 8 et 10 heures de combustion avec 2,5 litres d'Eco Ethanol, à l'inverse du procédé à "pot", qui ne dispose que d'une faible autonomie (environ 2 heures) et reste très dangereux à l'usage.
 - b. Le système de fermeture, permet le réglage de la hauteur de flamme et la non-évaporation de l'Eco Ethanol, à l'inverse du procédé à "pot" qui ne permet pas le réglage et qui laisse s'évaporer le combustible une fois la flamme éteinte (voir "courbe de chauffe" page suivante).
-

Un vrai moyen de chauffage

- a. Le rendement de nos blocs de combustion est optimisé, sa puissance nominale est de 3500 W.
- b. Une trappe coulissante en inox très épaisse (6mm) permet de fermer plus ou moins l'ouverture à l'aide d'une "tirette".
- c. Nos cheminées bénéficient des techniques de peinture les plus en pointe grâce à notre expérience dans la peinture et l'aéronautique, peinture haute température résistante à plus de 700 degrés Celsius.

Courbe de chauffe

Les tests et mesures suivants ont été réalisés dans une pièce d'environ 137 m³ (55m² plafond à 2,5 m).



Calcul du coût horaire

Notre bloc de combustion consomme 0,36 litre à l'heure. Le prix du litre d'Eco Ethanol est de 2,15 Euros (soit ≈43 Euros le bidon de 20 litres). Nos cheminées ont un coût horaire de 0,75 Euros.

Qualité de nos produits - Services

- a. Le développement technique, la production, la gestion (commerciale et facturation) et le Service Après Vente sont regroupés sur le site de Toulouse (cliquez voir le site web). Notre savoir-faire nous permet de sélectionner les meilleures matières et les technologies de pointe.
- b. Notre organisation commerciale nous permet d'assurer un suivi et un Service Après Vente des plus performants et réactifs. Direct Cheminée a été choisi par plus de 250 points de vente en France et à travers le monde (voir tous nos points de vente).

Design

Nous collaborons avec des designers et architectes de renom (CATUGIER architecte, Eric BERTHES designer (Planet Design)), afin de proposer des cheminées tendances ou traditionnelles.

garantie

Conditions de garantie :

Le matériel Direct Cheminée® est garanti 2 ans.

La garantie contractuelle ne couvre pas les défauts qui résulteraient :

- de l'usure normale,
- du transport,
- d'un manque de surveillance ou d'entretien,
- d'une utilisation mauvaise, excessive ou exagérée des matériels et, d'une façon générale de conditions de stockage,
- d'exploitation, ou d'environnement non appropriées ou non prévues lors de la commande, notamment d'un matériel spécial,
- d'une fausse manipulation,
- d'une mauvaise interprétation des notices d'installation ou d'utilisation par le client,
- de cas fortuits ou de force majeure,
- de modifications ou adjonctions effectuées par le client sur le matériel sans accord express de **Direct Cheminée®**.
- de l'utilisation d'un Bioéthanol non acheté chez **Direct Cheminée®**.

Comment faire jouer la garantie et/ou retourner un appareil défectueux ?

Contactez notre S.A.V. au **05 62 13 57 42**.

Un de nos techniciens effectuera une analyse de votre système par téléphone.

Dans le cas d'un dysfonctionnement, il vous indiquera les démarches à suivre auprès de votre magasin ou distributeur.

Nous vous conseillons de conserver l'emballage d'origine pour y retourner les produits défectueux. Les colis envoyés en port dû ne seront pas acceptés. Direct Cheminée® se charge de l'enlèvement du matériel. Les frais d'expédition sont pris en charge uniquement sur le territoire national. "Dans l'intérêt du consommateur, Direct Cheminée® se réserve le droit de modifier sans préavis les caractéristiques et composants de ses produits."



DirectCheminée
Créateur de cheminées bio

Service Après-vente
40, rue Aristide Berges
ZI du Casque - 31270 Cugnaux
Tél. **05 62 13 57 42**
Fax **05 62 13 57 49**

Volet à conserver.